

A close-up, black and white photograph of a row of human teeth. The teeth are highly reflective, and their surfaces are covered in reflections of various natural scenes, including forests, mountains, and water. The background is dark, making the teeth stand out.

WILLIGELLER
Creation VC

...INSPIRED BY NATURE!

WWW.CREATION-WILLIGELLER.COM



INHALT / CONTENT

- 4-5 Wax-up / *Wax-up*
- 6-7 Gerüstdesign / *Framework design*
- 8 Subtraktive Schichttechnik / *Subtractive layering technique*
- 9 Additive Schichttechnik / *Additive layering technique*
- 10-15 Subtraktive Schichttechnik / *Subtractive layering technique*
- 16-21 Gingiva-Schichtung / *Gingival layering*
- 22-23 Subtraktive Schichttechnik, fertige Arbeit / *Subtractive layering technique, finished work*
- 24-31 Additive Schichttechnik / *Additive layering technique*
- 32-33 Additive Schichttechnik, fertige Arbeit / *Additive layering technique, finished work*
- 34-35 Farbkarte / *Colour chart*
- 36 Polymerisation / *Polymerisation*
- 38-39 ~~Vita Hans-Joachim Lotz / Vita Hans-Joachim Lotz~~

Komposit: eine echte Keramikalternative!

Neue Ideen – neue Indikationen: Komposit erlebt derzeit eine echte Renaissance. Wurden früher nur Teleskoparbeiten und provisorische Versorgungen in Kunststoff geschichtet, werden die Möglichkeiten, zahntechnische Werkstoffe mit Komposit zu verblenden, heute immer interessanter – sowohl aus ästhetischer als auch aus funktioneller Sicht.

Ob festsitzende Restaurationen oder herausnehmbare Implantatversorgungen: Das moderne Komposit ist ein echtes Multitalent. Es lässt sich ohne großen Aufwand verarbeiten, ist abrasionsstabil, kaukraftabsorbierend und biokompatibel und weist exzellente lichteoptische Eigenschaften auf. Dentale Kunststoffe sind somit eine echte Keramikalternative!

Sollte eine Kompositverblendung instandgesetzt werden müssen, ist seine einfache Reparaturfähigkeit ein weiterer Vorteil. Und bei Änderungen in der Mundsituation kann die Versorgung „mitwachsen“; denn sie lässt sich einfach erweitern oder abwandeln. So ist auch das neue Creation VC-Verblendkomposit vielseitig einsetzbar, natürlich ästhetisch und einfach anwendbar – einzige Voraussetzung: ein strukturiertes Arbeitskonzept, das die phonetischen, ästhetischen und funktionellen Aspekte berücksichtigt.

Schicht für Schicht zur Zahnästhetik – ob additiv oder subtraktiv

In dieser Broschüre gehen wir den Weg Schritt für Schritt gemeinsam – vom ersten Wax-up zur Schmelzsichtung und Ausarbeitung der Dentin-Schneide-Kontur bis hin zur endgültigen Versorgung in Rot und Weiß. Dabei gibt es zwei Wege zu einer ästhetischen Kompositrestauration mit Creation VC: additiv oder subtraktiv; beide Schichtvarianten stelle ich nachfolgend vor.

Kurz: Creation VC ist eine moderne und sichere Ästhetikkomposition, die uns vielseitige Lösungen im Labor bietet und uns alle Freiheiten lässt. Und wer ein klares, systematisches Konzept vor Augen hat, kann sich diesem multiindikativen Werkstoff mit Vertrauen und Leidenschaft widmen!

Composite: a true alternative to ceramic!

New ideas – new indications: composite is currently experiencing a true revival. While previously only telescopic prostheses and temporary restorations were coated in polymer, the possibilities now for veneering dental materials with composite are becoming increasingly interesting – from both aesthetic and functional perspectives.

Whether for fixed restorations or removable implant restorations, modern composite is a true all-rounder. It can be processed without great effort, is biocompatible and resistant to abrasion, absorbs occlusal forces and has excellent optical properties. Dental polymers are therefore a true alternative to ceramic!

The ease with which any repairs to composite veneers can be carried out is another advantage. And the restoration adapts to any changes in the oral situation because it can be easily expanded or modified. The new Creation VC veneer composite can be easily used for a range of applications to produce naturally aesthetic results – the only prerequisite is a structured working concept that takes into account the phonetic, aesthetic and functional aspects.

Layer by layer towards dental aesthetics – either additive or subtractive.

In this brochure we take the journey together step by step – from the first wax-up to enamel layering and elaborating the dentine incisal edge contour all the way to the final restoration in red and white. There are two possible paths to an aesthetic composite restoration with Creation VC: additive or subtractive and I will present both layering variations below.

In brief, Creation VC is a modern and reliable aesthetic composite that provides us with diverse solutions in the laboratory while giving us a free hand. And those who work with a clear and systematic concept in mind can devote themselves to the multi-indication material with confidence and commitment.

WAX-UP

4



Abb. 1: Wax-up von frontal.
Fig. 1: Wax-up, frontal view.

Abb. 2: Wax-up von lateral.
Fig. 2: Wax-up, lateral view.





Abb. 3: Das Gerüstdesign wurde auf Basis des Wax-ups erstellt, es kann jedoch auch rein digital konstruiert werden.

Fig. 3: The framework design was created using the wax-up but the construction can also be fully digital.



Abb. 4: Gefrästes Gerüst.
Fig. 4: Milled framework.

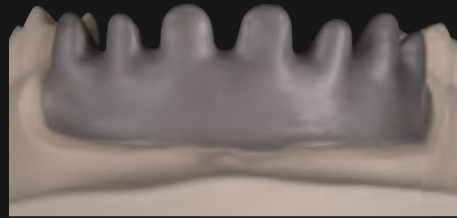


Abb. 5: Das vorbereitete Gerüst, sandgestrahlt und silanisiert (110µm bei 2,5bar Druck).
Fig. 5: The prepared framework, sandblasted and silanised (110µm at 2.5bar pressure).



Abb. 6: Erster dünner, nicht deckender Opakerauftrag.
Fig. 6: Initial thin application of a wash layer of opaquer.



Abb. 7: Zweiter, farbgebender Opakerauftrag zur Abdeckung.
Fig. 7: Second colouring layer of opaquer for full coverage.

SUBTRAKTIVE SCHICHTTECHNIK / SUBTRACTIVE LAYERING TECHNIQUE

8

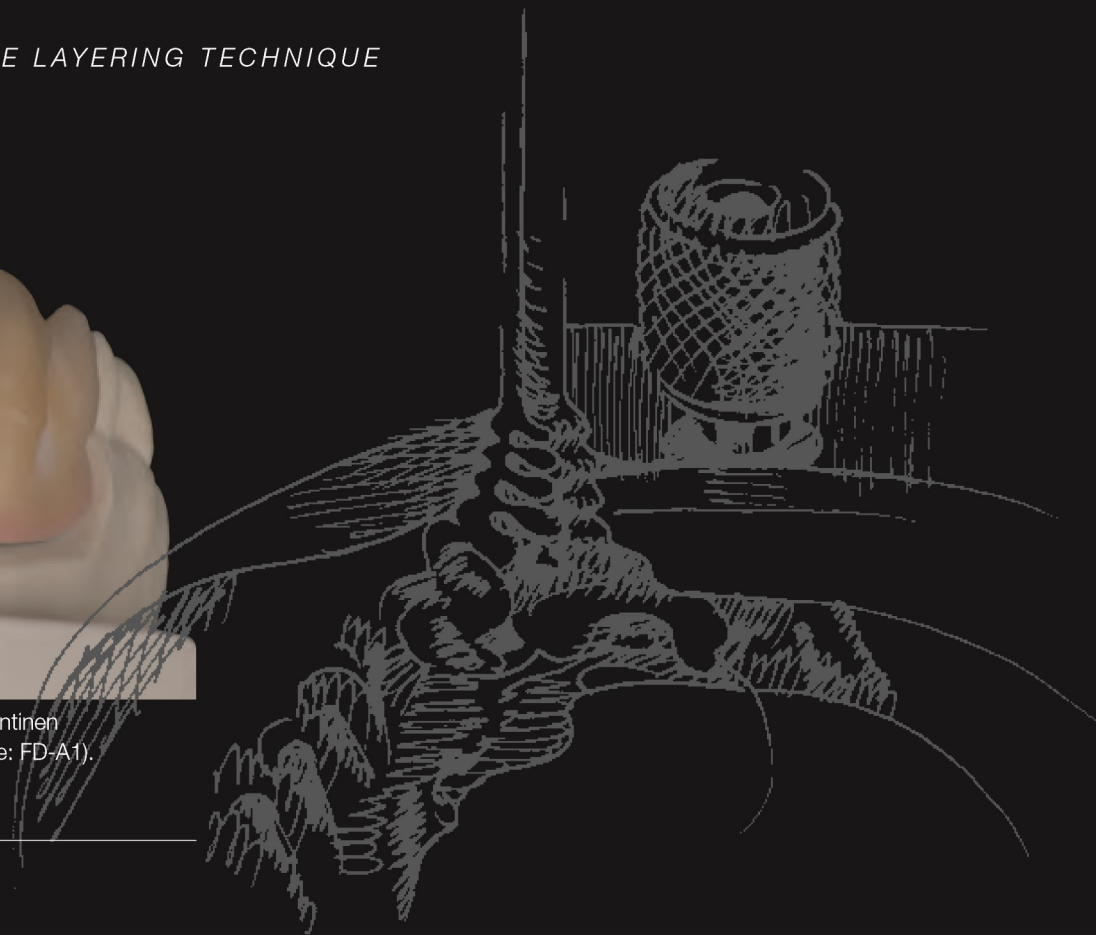


Abb. 8: Injizierter vollanatomischer Dentinkern mit unterschiedlichen Flow-Dentinen (Eckzähne: FD-A3,5, laterale Schneidezähne: FD-A2, zentrale Schneidezähne: FD-A1).

Fig. 8: Injected fully anatomical dentine core with different flow dentines (cuspid: FD-A3.5, lateral incisors: FD-A2, central incisors: FD-A1).



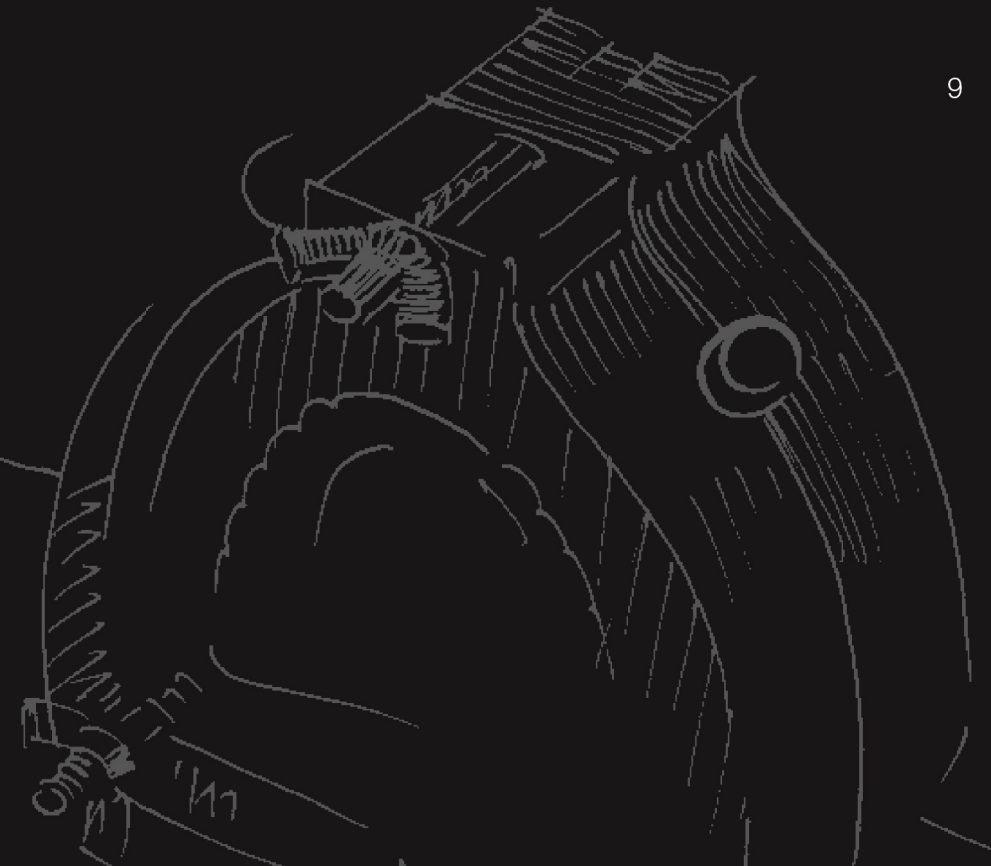
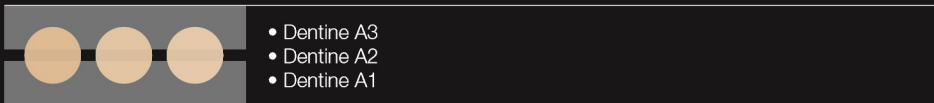
- Flow Dentine FD-A3,5
- Flow Dentine FD-A2
- Flow Dentine FD-A1

ADDITIVE SCHICHTTECHNIK / ADDITIVE LAYERING TECHNIQUE



Abb. 9: Gepresster vollanatomischer Dentinkern mit unterschiedlichen Dentinepasten (Eckzähne: A3, laterale Schneidezähne: A2, zentrale Schneidezähne: A1).

Fig. 9: Pressed fully anatomical dentine core with different dentine pastes (cuspids: A3, lateral incisors: A2, central incisors: A1).



SUBTRAKTIVE SCHICHTTECHNIK / SUBTRACTIVE LAYERING TECHNIQUE

10



Abb. 10: Reduktion der lateralen Flanken.
Fig. 10: Reduction of the lateral flanks.



Abb. 11: Labiale Reduktion.
Fig. 11: Labial reduction.



Abb. 12: Anlegen der Mamelonstrukturen.
Fig. 12: Creation of the mamelon structures.

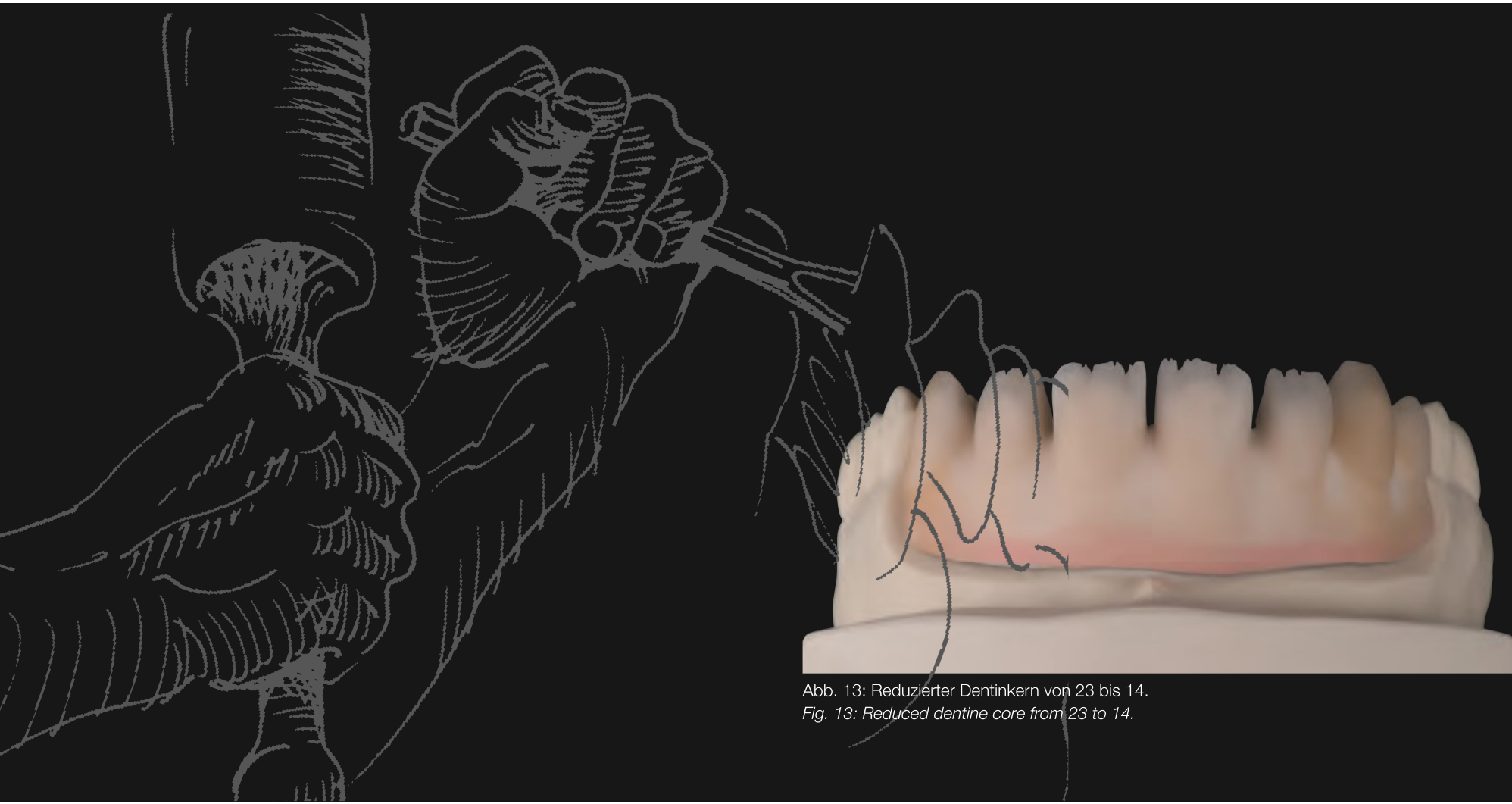


Abb. 13: Reduzierter Dentinkern von 23 bis 14.
Fig. 13: Reduced dentine core from 23 to 14.

Inside Flow



Abb. 14: Mit unterschiedlichen Inside Flow-Massen akzentuierter Dentinkern.
Fig. 14: Dentine core accentuated with different Inside Flow masses.

Mamelonstrukturen mit Translucent h.v., Eggshell und White
Mamelon structures with translucent h.v., eggshell and white

Orange mit Translucent h.v.
Orange with translucent h.v.

Anlegen der Retziuslinien mit einer Mischung aus Translucent h.v. und White
Creation of the Retzius lines with a mixture of translucent h.v. and white

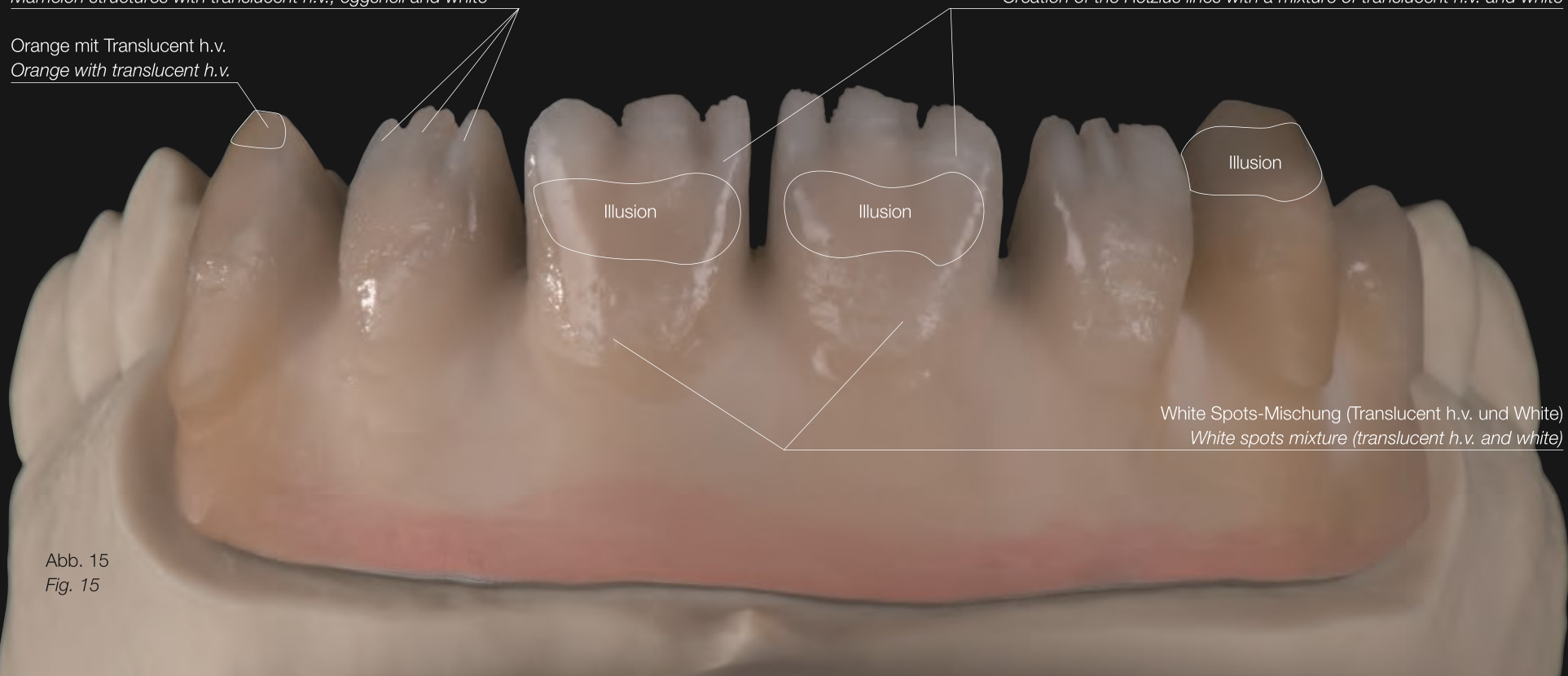


Abb. 15
Fig. 15

SUBTRAKTIVE SCHICHTTECHNIK / SUBTRACTIVE LAYERING TECHNIQUE

14



Abb. 16: Injizieren mit den Flow-Schneidmassen EN-L und EN-T.
Fig. 16: Injecting with the flow incisal masses EN-L and EN-T.




	<ul style="list-style-type: none">• Flow Enamel EN-L• Flow Enamel EN-T
---	---



Abb. 17: Überpressen des kolorierten Dentinkerns mit unterschiedlichen Schneidepasten (Eckzähne: E-60, laterale Schneidezähne: E-59, E-58 und zentrale Schneidezähne E-58, E-57; jeweils im Wechsel).

Fig. 17: Pressing over the coloured dentine core with different incisal pastes (cuspid: E-60, lateral incisors: E-59, E-58 and central incisors: E-58, E-57; each alternating).



Abb. 18: Die fertige Schneideschichtung im Durchlicht zeigt die wunderschöne Opaleszenz des Kompositmaterials.

Fig. 18: The finished incisal layering in transmitted light reveals the wonderful opalescence of the composite material.

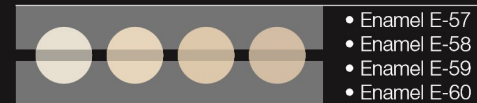




Abb. 19: Erneuter Auftrag von Gingiva Opaque O-G6 im unteren Bereich (max. 2 mm).
Fig. 19: Repeated application of Gingival Opaque O-G6 in the lower area (max. 2 mm).



- Gingiva Opaque O-G6 dark pink





Abb. 20: Kaschierung des Übergangs vom Gerüst zur Gingiva.

Fig. 20: Camouflaging of the transition from the framework to the gingiva.



Abb. 21: Anlegen der Papillenspitzen.
Fig. 21: Creation of the tips of the papillae.



Abb. 22: Anlegen der Jugae Alveolaris.
Fig. 22: Creation of the root prominences.

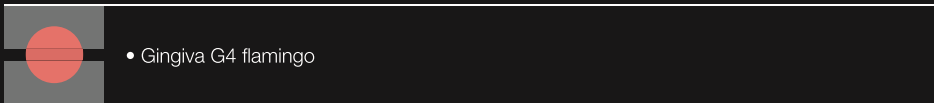




Abb. 23: Anschichten des Übergangs der Prothesenbasis mit Gingiva 4.
 Fig. 23: Layering of the transition from the prosthesis base with Gingiva 4.



Abb. 24: Anlegen des Zahnfleischsaums mit Gingiva 5.
 Fig. 24: Creation of the gingival margin with Gingiva 5.



• Gingiva G4 flamingo



• Gingiva G5 rose

GINGIVA-SCHICHTUNG / GINGIVAL LAYERING

20

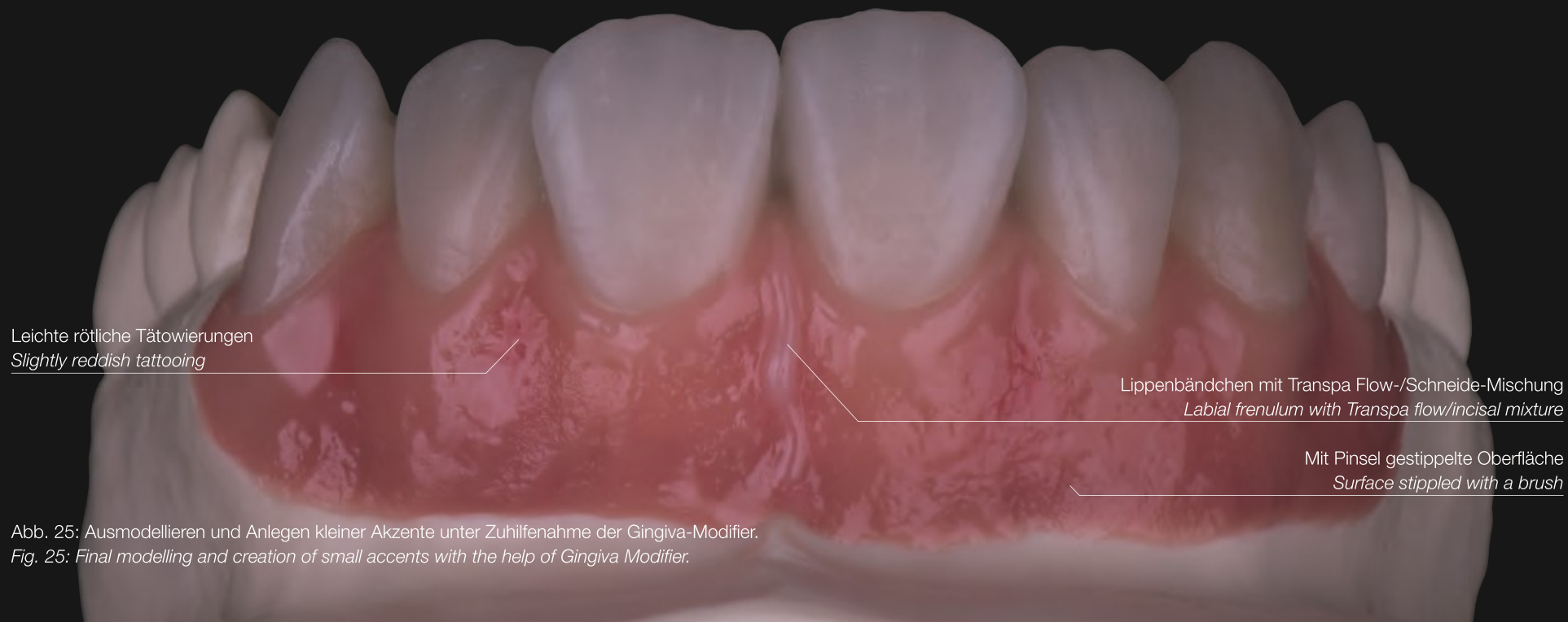


Abb. 25: Ausmodellieren und Anlegen kleiner Akzente unter Zuhilfenahme der Gingiva-Modifier.
Fig. 25: Final modelling and creation of small accents with the help of Gingiva Modifier.



Abb. 26: Ausmodellieren der Gingiva-Masse mit dem Flachpinsel.
Fig. 26: Final modelling of the gingival mass with the flat brush.



Abb. 27: Auftrag des Airblockers zur Vermeidung einer Inhibitionsschicht beim Lichthärten.
Fig. 27: Application of the air blocker to prevent an inhibition layer during light curing.



Abb. 28: Definitive Form- und Oberflächenbearbeitung der Rekonstruktion zur Vorbereitung der Politur.
Fig. 28: Final shape and surface processing of the reconstruction as preparation for polishing.

SUBTRAKTIVE SCHICHTTECHNIK, FERTIGE ARBEIT / *SUBTRACTIVE LAYERING TECHNIQUE, FINISHED WORK*

22



Abb. 29: Die fertig polierte Arbeit von frontal.
Fig. 29: The fully polished work, frontal view.



Abb. 30: Die fertig polierte Arbeit von lateral.
Fig. 30: The fully polished work, lateral view.

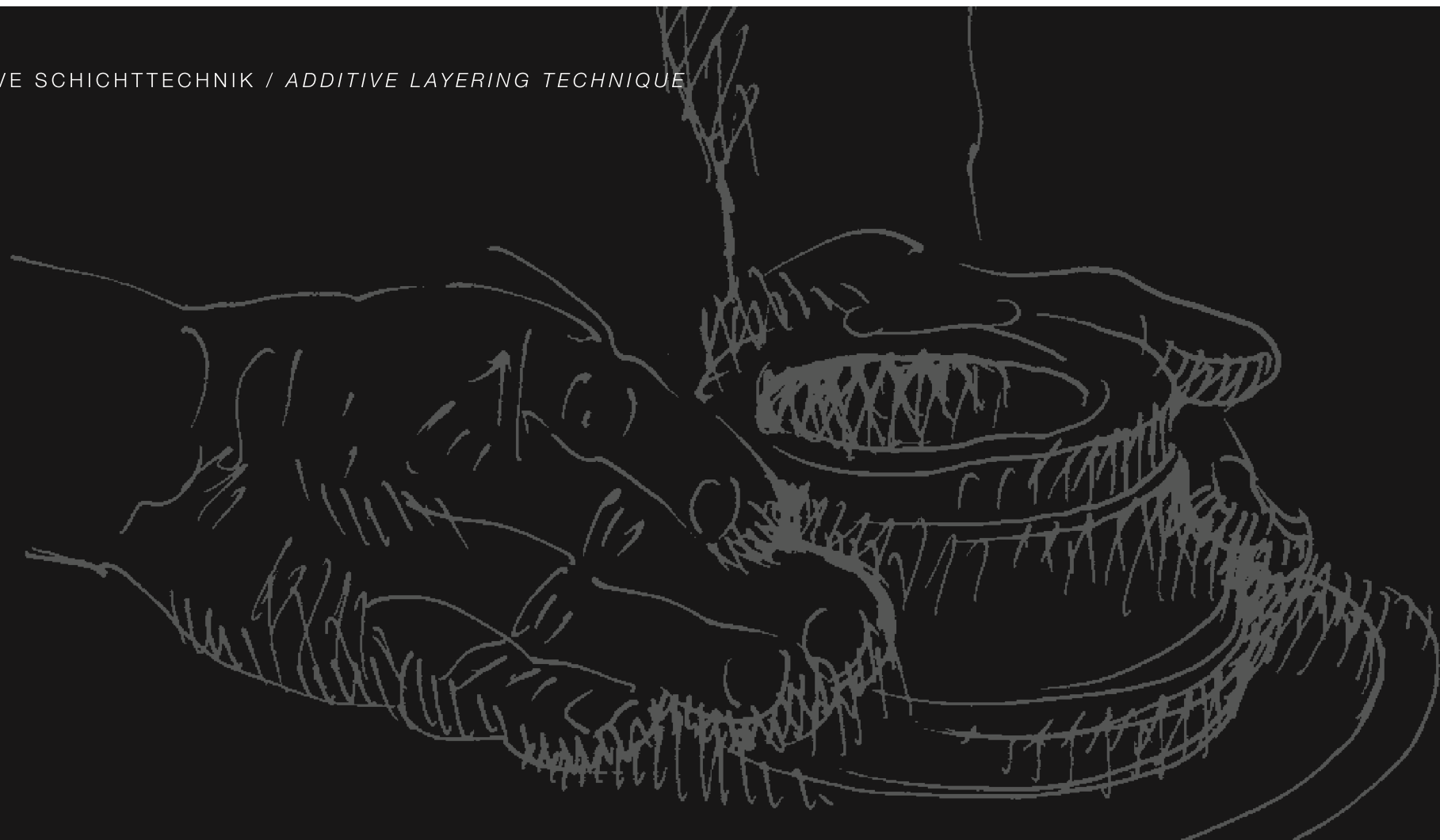




Abb. 31: Zur Verblendung vorbereitete und konditionierte Gerüststruktur.
Fig. 31: Framework structure prepared and conditioned for veneering.

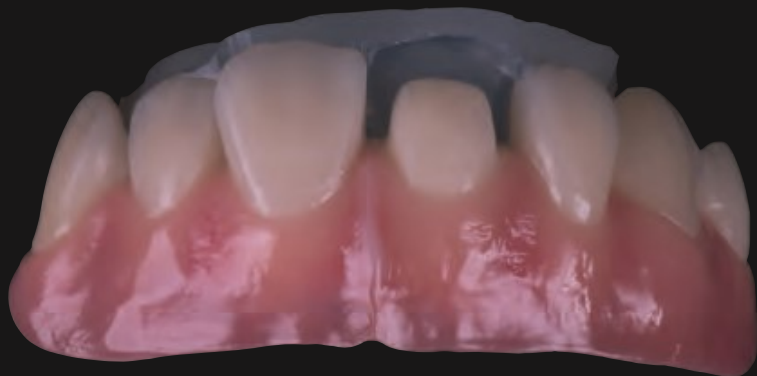



Abb. 32: Lichtdurchlässiger Vorwall auf Basis des zuvor erstellten Wax-ups.
Fig. 32: Light-permeable matrix based on the previously created wax-up.



Abb. 33: Anlegen eines Schneidetellers aus unterschiedlichen Schneidmassen.
Fig. 33: Creation of an incisal edge from different incisal masses.

	<ul style="list-style-type: none">• Enamel E-57• Enamel E-58
---	---

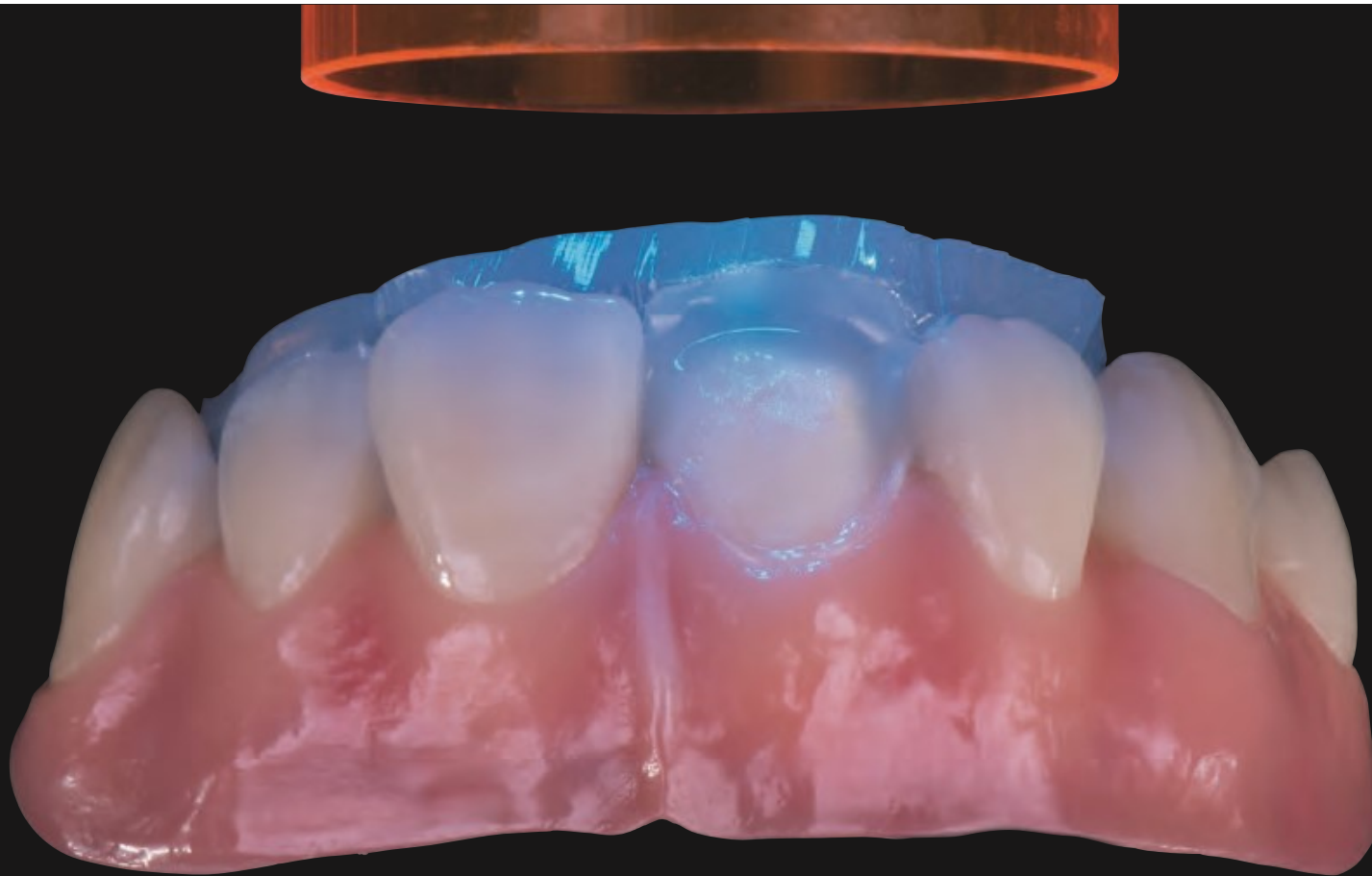


Abb. 34: Kurzes Angelieren des Schneideschilds mit der Lichthärtelampe.
Fig. 34: Brief gelation of the incisal edge with the light-curing lamp.



Abb. 35: Ausgehärtetes Schneideschild im Durchlicht.
Fig. 35: Cured incisal edge in transmitted light.



Abb. 36: Auftrag von Opakdentin.
Fig. 36: Application of opaque dentine.

• Opaque Dentine A2



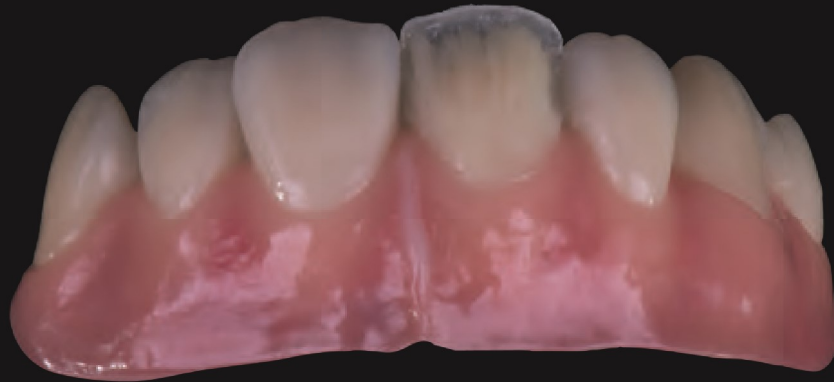


Abb. 37: Dentinauftrag und Ausmodellieren der Mamelonstrukturen.
 Fig. 37: Dentine application and final modelling of the mamelon structures.

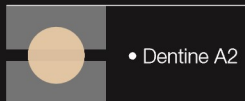


Abb. 38: Individualisierung mit Inside Flow-Massen: Anlegen von Retziuslinien, White Spots und Mamelonstrukturen.

Fig. 38: Customisation with Inside Flow masses: creation of lines of Retzius, white spots and mamelon structures.





Abb. 39: Zentrales Aufbringen von ein wenig HT-52 und laterales Aufbringen von TI-01.
Fig. 39: Central application of a little HT-52 and lateral application of TI-01.



Abb. 40: Weiterschichten zur kompletten Form mit internen Schneidmassen und fertiges Ausmodellieren mit dem Flachpinsel.
Fig. 40: Further layering to produce the final shape with internal incisal masses and final modeling with the flat brush.

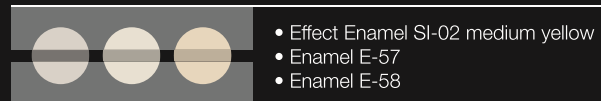
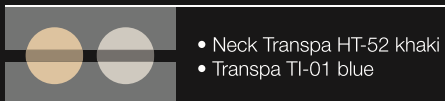




Abb. 41: Auftrag des Airblockers zur Vermeidung einer Inhibitionsschicht beim Lichthärten.
Fig. 41: Application of the air blocker to prevent an inhibition layer during light curing.



Abb. 42: Nach dem abgedampften Airblocker und vor dem definitiven Ausarbeiten.
Fig. 42: After the air blocker has evaporated and before the final modelling.

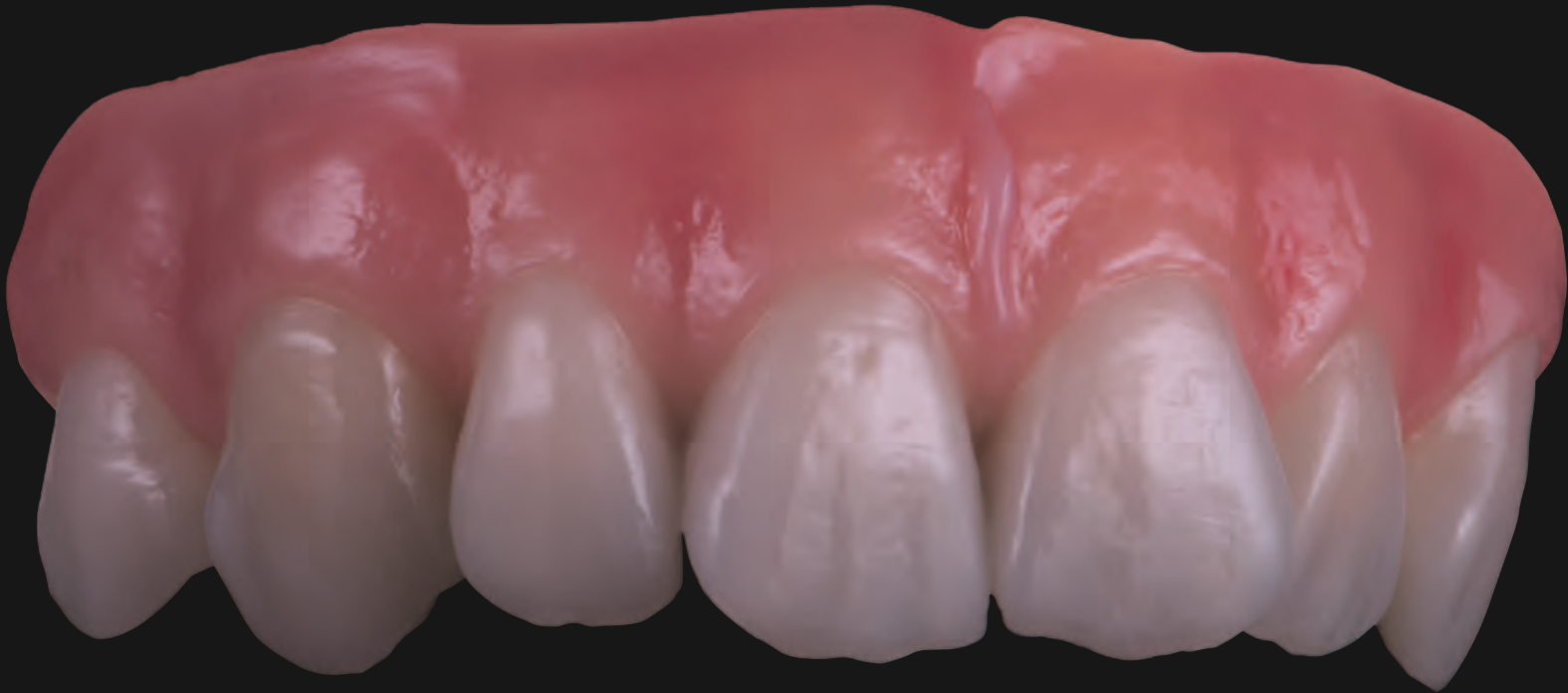


Abb. 43: Die fertige Restauration von frontal.
Fig. 43: The final restoration, frontal view.



Abb. 44: Creation VC: eine echte Keramikalternative!
Fig. 44: Creation VC: a true alternative to ceramic!

CREATION VC – FARBKARTE / CREATION VC – COLOUR CHART

Verblendkomposit / Veneer composite

34																
	A1	A2	A3	3,5	A4	B1	B2	B3	B4	C1	C2	C3	C4	D2	D3	D4
	OPAQUE DENTINE															
	A1	A2	A3	A3,5	A4	B1	B2	B3	B4	C1	C2	C3	C4	D2	D3	D4
DENTINE																
E-57	E-58	E-59	E-60	TI-01 blue		TI-02 white	TI-04 yellow	TI-05 grey	SI-01 light yellow			SI-02 medium yellow	SI-03 heavy yellow	PS-1 blue	PS-2 flamingo	
ENAMEL				TRANSPA				EFFECT ENAMEL			PEARL ENAMEL					
HT-52 khaki	HT-53 sand	HT-54 honey	O-BO Base Opaque		O-CO Cervical Opaque	OD-32 havanna		OD-37 curry	OD-41 orange	OD-43 ivory	OD-44 cuba	Translucent Gel light pink				
NECK TRANSPA HIGH FLUORESCENT			OPAQUE DENTINE													

G3 light pink	G4 flamingo	G5 rose	G6 dark pink opaque	GM1 purple	GM2 dark pink	GM3 light pink	GM5 rose	GM6 dark pink opaque	GM7 violet	O-G3 light pink	O-G4 flamingo	O-G5 rose	O-G6 dark pink
GINGIVA				GINGIVA MODIFIER						GINGIVA OPAQUE			
FD-BW	FD-A1	FD-A2	FD-A3	FD-A3,5	FD-B1	FD-B2	FD-B3	FD-HT	OD-A2	OD-A3	EN-L	EN-T	
FLOW DENTINE									FLOW OPAQUE DENTINE		FLOW ENAMEL		

Make up Neo Malfarben / Make up Neo Stains

MUN-1 white	MUN-2 eggshell	MUN-3 lemon yellow	MUN-4 mandarine	MUN-7 light brown	MUN-8 medium brown	MUN-9 olive	MUN-10 red	MUN-11 blue	MUN-12 grey
MUN-A stain A	MUN-B stain B	MUN-C stain C	MUN-IL Illusion	MUN-G Gingiva	MUN-CL clear	MUN-CL h.c.	Translucent h.v.	Translucent l.v.	

POLYMERISATION / POLYMERISATION

Gerätebeispiele

Auch andere geeignete Geräte können verwendet werden.

Equipment examples

Other suitable equipment can also be used.

	GC LABOLIGHT DUO		GC STEP LIGHT SL-1		GC LABOLIGHT LV-III, II	
	Vorhärtung / Pre-curing	Aushärtung / Curing	Vorhärtung / Pre-curing	Aushärtung / Curing	Vorhärtung / Pre-curing	Aushärtung / Curing
Material / Material						
VC Opaquer (All)		1 min.				1 min.
VC Opaque Dentine VC Dentine VC Enamel VC Effect Enamel VC Transpa	10 sek. / sec.	3 min.	10 sek. / sec.		30 sek. / sec.	3 min.
VC Flow Dentine	10 sek. / sec.	3 min.	10 sek. / sec.		30 sek. / sec.	3 min.
VC Gingiva	10 sek. / sec.	3 min.	10 sek. / sec.		30 sek. / sec.	3 min.
VC Make up Neo	10 sek. / sec.	1,5 min.	20 sek. / sec.		10 sek. / sec.	5 min.
VC Composite Primer		1 min.				1 min.

Achtung: Die Vorhärtezeiten beziehen sich immer auf jede Schicht und jede einzelne Krone/Brückenglied. / Attention: The pre-curing times always refer to each layer and each individual crown/pontic.





Nach meiner zahntechnischen Gesellenprüfung 1986 in Würzburg sammelte ich jahrelang Erfahrungen bei M.-H. Polz in Fürth und Jan Langner in Schwäbisch Gmünd. 1992 schloss ich die Meisterschule in Freiburg ab, und seit 1993 arbeite ich in meinem eigenen Labor in Weikersheim/Baden-Württemberg.

Ich bin seit mehr als 25 Jahren als nationaler und internationaler Referent tätig und bin Mitglied der Deutschen Gesellschaft für Implantologie, in der ich seit 2016 einen Lehrauftrag im APW-Curriculum Implantatprothetik habe.

*ZTM HANS-JOACHIM LOTZ
Viel Spaß mit meiner Arbeitsanregung!*

Since my dental apprenticeship in 1986 in Würzburg, I have acquired extensive experience working with M.-H. Polz in Fürth and Jan Langner in Schwäbisch Gmünd. In 1992 I completed my master training in Freiburg and since 1993 I have been working in my own laboratory in Weikersheim/Baden Württemberg.

I have been a national and international consultant for more than 25 years and I am a member of the German Association for Oral Implantology with a teaching appointment in the APW Curriculum for Implant Prosthetics since 2016.

*MDT HANS-JOACHIM LOTZ
Have fun with my suggestions!*





Vertreiber | Distributor
Creation Willi Geller International GmbH
Koblacherstraße 3, 6812 Meiningen, Austria
Tel. +43 (0)5522 76784
Fax +43 (0)5522 76784-59
info@creation-willigeller.com
www.creation-willigeller.com

Bildnachweis | Image credits
ZTM Hans-Joachim Lotz

Technische Fragen | Technical inquiries
technic@creation-willigeller.com

Vorbehaltlich Druck- und Satzfehler.
Errors and printing errors exepcted.

Änderungen können jederzeit erfolgen.
Subject to changes at any time.